

کندل چکش چیست؟ **100** کندل چکش چگونه در معاملات استفاده می شود؟

بروکرفارکس
حساب های معاملاتی

صفحه اصلی آموزش فارکس مقدماتی

کندل چکش چیست؟ **100** کندل چکش چگونه در معاملات استفاده می شود؟
پلتفرم معاملاتی

ثبت نام وافتتاح حساب

آموزش واریز و برداشت

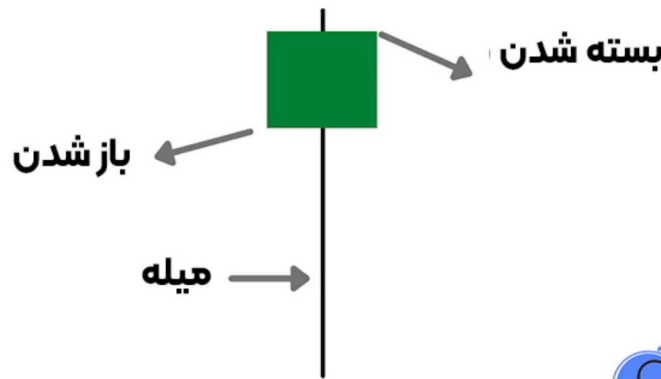
خدمات ویژه
2 نظر
04/09/2024 22:52 - آرمین قادری

کندل چکش چیست؟ - استفاده از الگوی چکش در تحلیل تکنیکال

کندل چکش یکی از الگوهای کندل استیک از سری آموزش فارکس برای تحلیل تکنیکال است، که به عنوان یک نشانه احتمالی برای تغییر روند نزولی به صعودی در بازارهای مالی، مورد استفاده قرار می گیرد.

حال شاید برای شما سوال شده باشد که **کندل چیست**؟ کندل ها در اصل نوعی شکل گرافیکی در صفحه چارت معاملات هستند که توسط آنها می توان روند بازار را تشخیص داد.

کندل چکش صعودی



کندل چکش چیست؟

ویژگی های اصلی کندل چکش

1. **بدنه ی کوچک:** این کندل دارای بدنه ی کوچک است که نشان دهنده ی تفاوت کمی بین قیمت باز شدن و بسته شدن است؛
2. **سایه ی پایینی بلند:** سایه ی پایینی بلند است و معمولاً باید حداقل دو برابر طول بدنه ی کندل باشد؛
3. **سایه ی بالایی کوتاه یا بدون سایه ی بالایی:** کندل Hammer یا سایه ی بالایی ندارد یا سایه ی بسیار کوتاهی دارد.

این الگو زمانی تشکیل می شود که در طی یک روند نزولی، قیمت ابتدا به شدت کاهش پیدا می کند (که منجر به تشکیل سایه ی پایینی بلند می شود).

اما سپس خریداران وارد عمل شده و قیمت را به نزدیکی قیمت باز شدن باز می گردانند، که این نشانه ای از تضعیف فروشندگان و افزایش قدرت خریداران است.

این الگو در **استراتژی فارکس** ممکن است نشان دهنده ی پایان روند نزولی و آغاز یک روند صعودی باشد. برای اطمینان بیشتر، تحلیل گران معمولاً صبر می کنند تا کندل بعدی تشکیل شود و تأییدی بر تغییر روند بدهد.

برای درک بهتر الگوی کندل **Hammer** و نحوه استفاده از آن در تحلیل تکنیکال، می توان به نکات و موارد زیر نیز توجه کرد:

محل تشکیل الگوی چکش معمولاً در انتهای یک روند نزولی شکل می گیرد. اگر

کندل چکش چیست؟

<p>این الگو در جایی غیر از انتهای روند نزولی ظاهر شود (مانند وسط یک روند صعودی یا در نزدیکی سطح مقاومت)، سیگنال ضعیفتری خواهد داشت و ممکن است تفسیر اشتباه شود.</p>	<p>کندل چکش</p>
<p>افزایش حجم معاملات در زمان تشکیل کندل چکش، می‌تواند اعتبار این الگو را افزایش دهد. حجم بالای معاملات نشان‌دهنده‌ی حضور فعال خریداران و احتمال بیشتر تغییر روند است.</p>	<p>حجم معاملات</p>
<p>همانطور که ذکر شد، منتظر ماندن برای کندل بعدی (معمولاً یک کندل صعودی) به عنوان تأییدیه می‌تواند خطرات احتمالی را کاهش دهد. اگر کندل بعدی صعودی باشد و با حجم مناسبی همراه شود، این سیگنال نشان‌دهنده‌ی تغییر روند به سمت صعودی است.</p>	<p>تأییدیه</p>
<p>یک الگوی مشابه به نام چکش معکوس نیز وجود دارد که در آن، سایه‌ی بالایی بلند و سایه‌ی پایینی کوتاه یا عدم وجود سایه‌ی پایینی دیده می‌شود. چکش وارونه نیز می‌تواند نشانه‌ای از تغییر روند نزولی به صعودی باشد، اما نیاز به تأییدیه قوی‌تری نسبت به چکش دارد.</p>	<p>تشخیص الگوی معکوس</p>
<p>الگوی چکش به تنهایی نباید به‌عنوان تنها سیگنال خرید استفاده شود. این الگو زمانی مؤثرتر است که با سایر ابزارهای تحلیل تکنیکال مانند سطوح حمایت و مقاومت، اندیکاتورها مانند RSI یا مکدی، یا دیگر الگوهای نموداری ترکیب شود.</p>	<p>محدودیت‌ها</p>
<p>پس از تأیید الگوی چکش، معامله‌گران معمولاً به دنبال ورود به بازار با خرید هستند. نقاط ورود معمولاً نزدیک به قیمت بسته شدن کندل Hammer یا در سطحی پایین‌تر قرار دارد. همچنین، تعیین سطح توقف ضرر زیر سایه‌ی پایینی کندل چکش می‌تواند از زیان‌های احتمالی جلوگیری کند.</p>	<p>استراتژی‌های معامله</p>
<p>بررسی نمودارهای گذشته و تمرین شناسایی الگوی چکش در شرایط مختلف بازار می‌تواند به معامله‌گران کمک کند تا به درک بهتری از این الگو دست یابند و تصمیمات معاملاتی بهتری بگیرند.</p>	<p>مثال‌ها و کاربرد عملی</p>

ویژگی های اصلی کندل چکش

کندل چکش معکوس (چکش وارونه) چیست؟

کندل چکش معکوس (Inverted Hammer) یکی از الگوهای کندل استیک است؛ که می‌تواند نشان دهنده ی بازگشت روند نزولی به صعودی در بازارهای مالی باشد. این الگو، مشابه کندل Hammer است اما تفاوت اصلی آن در شکل ظاهری و ترتیب سایه ها است.

#1: ویژگی های کندل چکش وارونه

- **بدنه ی کوچک:** مانند کندل چکش، کندل چکش وارونه نیز دارای بدنه‌ای کوچک است که نشان دهنده ی تفاوت کمی بین قیمت باز شدن و بسته شدن است؛
- **سایه ی بالایی بلند:** سایه ی بالایی این کندل بلند است و معمولاً باید حداقل دو برابر طول بدنه ی کندل باشد. این سایه نشان دهنده ی این است که در طی دوره معاملات، قیمت به طور موقت افزایش یافته اما سپس به سمت پایین برگشته است؛
- **سایه ی پایینی کوتاه یا بدون سایه ی پایینی:** کندل چکش معکوس، معمولاً یا سایه ی پایینی ندارد یا سایه ی بسیار کوتاهی دارد.

#2: معنای کندل چکش معکوس

کندل Inverted Hammer زمانی شکل می‌گیرد که در یک روند نزولی، قیمت ابتدا افزایش می‌یابد (که باعث تشکیل سایه ی بالایی بلند می‌شود)، اما سپس فروشندگان قیمت را به نزدیکی قیمت باز شدن بازمی‌گردانند.

این رفتار ممکن است نشان‌دهنده ی تضعیف قدرت فروشندگان و احتمال افزایش تقاضا

(خریداران) در دوره‌های بعدی باشد.

• محل تشکیل و تأییدیه

کندل چکش وارونه معمولاً در انتهای یک روند نزولی ظاهر می‌شود و می‌تواند نشانه‌ای از تغییر روند به سمت صعودی باشد؛

برای تأیید این الگو، مانند الگوی چکش، معمولاً منتظر تشکیل کندل بعدی می‌مانند. اگر کندل بعدی صعودی باشد و با حجم بالایی همراه شود، این تأییدیه قوی‌تری برای تغییر روند خواهد بود.

#3: تفاوت ستاره دنباله دار و چکش وارونه

در حالی که کندل Inverted Hammer نشانه‌ای از تغییر روند نزولی به صعودی است، الگوی مشابه دیگری به نام ستاره دنباله‌دار (Shooting Star) وجود دارد که در بالای یک روند صعودی شکل می‌گیرد و نشانه‌ای از احتمال برگشت روند به نزولی است.

تفاوت اصلی بین این دو الگو در محل تشکیل آن‌ها در روند بازار است.

• محدودیت‌های کندل چکش معکوس

الگوی Inverted Hammer به تنهایی نباید به‌عنوان سیگنال خرید استفاده شود. همچنین، در صورتی که این الگو در محلی غیر از انتهای یک روند نزولی تشکیل شود، ممکن است سیگنال ضعیف‌تری باشد و منجر به تصمیم‌گیری‌های نادرست شود.

به‌طور کلی، کندل Inverted Hammer یک ابزار مهم در تحلیل تکنیکال است که به تریدرها کمک می‌کند تا نشانه‌های احتمالی تغییر روند را شناسایی و از آن‌ها در تصمیم‌گیری‌های معاملاتی خود استفاده کنند.

تفاوت کندل چکش و چکش معکوس

تفاوت‌های اصلی بین کندل چکش و کندل چکش معکوس در شکل ظاهری و محل تشکیل آن‌ها در نمودار قیمت است. هر دو الگو می‌توانند نشانه‌ای از احتمال تغییر روند باشند، اما تفاوت‌های کلیدی آن‌ها به شرح زیر است:

#1: شکل ظاهری

<ul style="list-style-type: none"> • بدنه کوچک: بدنه‌ای کوچک که نشان‌دهنده‌ی تفاوت کم بین قیمت باز شدن و بسته شدن است؛ • سایه‌ی پایینی بلند: سایه‌ی پایینی بلند که حداقل دو برابر طول بدنه‌ی کندل است؛ • سایه‌ی بالایی کوتاه یا بدون سایه: سایه‌ی بالایی کوتاه یا عدم وجود سایه‌ی بالایی. 	<p>کندل چکش</p>
---	------------------------

<ul style="list-style-type: none"> • بدنه کوچک: مشابه کندل چکش، بدنه‌ای کوچک دارد؛ • سایه‌ی بالایی بلند: سایه‌ی بالایی بلند که حداقل دو برابر طول بدنه‌ی کندل است؛ • سایه‌ی پایینی کوتاه یا بدون سایه: سایه‌ی پایینی کوتاه یا عدم وجود سایه‌ی پایینی. 	<p>کندل چکش معکوس</p>
---	------------------------------

کندل چکش چیست؟

#2: محل تشکیل در روند بازار

<ul style="list-style-type: none"> • محل تشکیل: معمولاً در انتهای یک روند نزولی ظاهر می‌شود؛ • تفسیر: نشانه‌ای از اتمام فشار فروش و احتمال آغاز روند صعودی. 	<p>کندل چکش</p>
---	------------------------

<ul style="list-style-type: none"> • محل تشکیل: نیز معمولاً در انتهای یک روند نزولی شکل می‌گیرد؛ • تفسیر: مشابه Hammer، اما به دلیل تفاوت در سایه‌ها ممکن است نیاز به تأییدیه قوی‌تری برای تغییر روند داشته باشد. 	<p>کندل چکش معکوس</p>
---	------------------------------

کندل چکش چیست؟

تفاوت کندل چکش و چکش معکوس

#3: معنای فنی و روان شناختی

کندل چکش

- **روان‌شناسی بازار:** فروشندگان ابتدا فشار زیادی روی قیمت وارد می‌کنند (سایه‌ی پایین بلند)، اما خریداران وارد عمل شده و قیمت را به سطح نزدیک باز شدن برمی‌گردانند؛
- **سیگنال:** احتمال افزایش تقاضا و تغییر روند به سمت صعودی.

کندل Inverted Hammer

- **روان‌شناسی بازار:** خریداران در ابتدا تلاش می‌کنند قیمت را به بالا ببرند (سایه‌ی بالا بلند)، اما فروشندگان دوباره قیمت را کاهش می‌دهند نزدیک به قیمت باز شدن؛
- **سیگنال:** نشان‌دهنده‌ی مقاومت فروشندگان و امکان افزایش تقاضا، اما نیاز به تأیید بیشتر.

کندل چکش چیست؟

#4: تأییدیه و استفاده در استراتژی معاملاتی

هر دو الگو

- **نیاز به تأیید:** برای اعتبار بیشتر سیگنال، معمولاً منتظر تشکیل کندل بعدی (معمولاً صعودی) می‌مانند؛

کندل چکش چیست؟

- **حجم معاملات:** افزایش حجم در هنگام تشکیل الگو می‌تواند اعتبار آن را افزایش دهد؛
- **استفاده همراه با ابزارهای دیگر:** مانند سطوح حمایت و مقاومت، اندیکاتورهای RSI یا MACD برای افزایش دقت سیگنال‌ها.

تفاوت در تأییدیه

- **چکش وارونه** به دلیل شکل متفاوت سایه‌ها، ممکن است نیاز به تأییدیه قوی‌تری داشته باشد تا از صحت سیگنال اطمینان حاصل شود.

#5: محدودیت‌ها و نکات احتیاطی

تأییدیه مهم به تنهایی این الگوها نباید به عنوان تنها سیگنال خرید یا فروش استفاده شوند.

شرایط بازار در شرایطی که بازار نوسانی است یا در نزدیکی سطوح حمایت و مقاومت قوی، سیگنال‌ها ممکن است ضعیف‌تر باشند.

ترکیب با سایر ابزارها استفاده از این الگوها در ترکیب با سایر ابزارهای تحلیل تکنیکال می‌تواند دقت تصمیم‌گیری را افزایش دهد.

کندل چکش چیست؟

نظر نویسنده اف ایکس ماکسی درباره کندل چکش چیست؟

چکش و چکش معکوس هر دو الگوهای معکوس هستند که در انتهای روند نزولی شکل می‌گیرند و می‌توانند نشانه‌ای از تغییر روند به سمت صعودی در **استراتژی ارز دیجیتال** و فارکس باشند.

تفاوت اصلی آنها در این است که کندل چکش دارای سایه پایین بلند و سایه بالا کوتاه یا بدون سایه است ولی **چکش وارونه**، دارای سایه بالا بلند و سایه پایین کوتاه یا بدون سایه است.

برای اطمینان از سیگنال، انتظار تأیید از کندل‌های بعدی و استفاده از سایر ابزارهای تحلیل توصیه می‌شود. با درک این تفاوت‌ها و نحوه‌ی استفاده صحیح از

هر کدام، معامله‌گران می‌توانند تصمیمات بهتری در بازارهای مالی اتخاذ کنند.

سوالات متداول

? در چه شرایطی کندل چکش سیگنال خرید محسوب می‌شود؟

کندل چکش معمولاً پس از یک روند نزولی ظاهر می‌شود و اگر در نزدیکی یک سطح حمایتی شکل بگیرد، احتمال موفقیت آن بیشتر است. همچنین، تأیید این سیگنال توسط سایر اندیکاتورها یا الگوهای نموداری می‌تواند مفید باشد.

? آیا کندل چکش همیشه دقیق است؟

خیر، کندل چکش یک سیگنال احتمالی است و همیشه به معنای تغییر جهت روند نیست. عوامل دیگری مانند حجم معاملات، روند کلی بازار و سایر اندیکاتورها نیز باید در نظر گرفته شوند.

? آیا الگوهای کندل ژاپنی در بازارهای مالی دیگر نیز کاربرد دارند؟

بله، الگوهای کندل ژاپنی مانند کندل چکش در بازارهای مختلفی از جمله فارکس، ارزهای دیجیتال و کالاها کاربرد دارند.

نظرات (2)

سیما

2024-09-06 8:55 ق.ظ

پاسخ

سلام این امکان وجود داره که از دو کندل همزمان برای نقاط ورود و خروج به معاملات استفاده کرد؟

آرمین قادری

2024-09-11 3:15 ق.ظ

بله، بسته به استراتژی معاملاتی و برای تایید بیشتر، می توانید از دو کندل یا بیشتر استفاده کنید.

درج نظر

به عنوان زهرا قادری وارد شده‌اید. **نمایه خود را ویرایش نمایید.** بیرون رفتن؟
بخش‌های موردنیاز علامت‌گذاری شده‌اند *

متن نظر

ارسال

فهرست مطالب

1. کندل چکش چیست؟ - استفاده از الگوی چکش در تحلیل تکنیکال
2. ویژگی‌های اصلی کندل چکش
3. کندل چکش معکوس (چکش وارونه) چیست؟
4. تفاوت کندل چکش و چکش معکوس
5. نظر نویسنده اف ایکس ماکسی درباره کندل چکش چیست؟

مطالب مرتبط

بررسی الگوهای کندلی بازگشتی  راهنمای استفاده از الگوهای برگشتی در معاملات




آشنایی با الگوهای پرچم رایگان  راهنمای گام به گام استفاده از الگوی پرچم



الگوهای نموداری فارکس چیست؟  معرفی الگوهای نموداری در بازار فارکس!

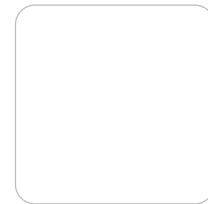


آشنایی با اندیکاتور اوردربلاک تریدینگ ویو  نحوه تنظیم اندیکاتور در معاملات




مطالب جدید

بررسی بهترین بروکر با کمترین کمیسیون  آشنایی با 7 تا از بهترین بروکرهای معاملاتی!



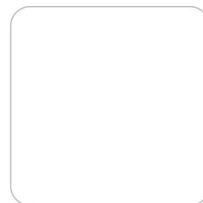
بهترین بروکر معاملات طلا کدام اند؟  با سابقه ترین بروکرها برای معاملات طلا!

بهترین بروکر معاملات طلا کدام اند؟  با سابقه ترین بروکرها برای معاملات طلا!

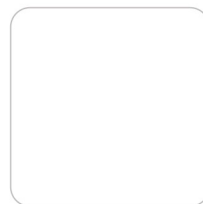
آشنایی با بهترین بروکر برای حساب دمو  کدام بروکر، حساب دمو مناسب تری دارد؟



لایو ترید ایچیموکو چیست؟ ⚡ تحلیل بازار مالی ایچیموکو در لحظه



معرفی الگوهای ریزشی ارز دیجیتال 🌐 انواع الگوهای ریزشی در بازار کریپتو!



دسترس سریع

پلتفرم معاملاتی

پلتفرم مناتریدر

تقویم اقتصادی فارکس

فارکس فکتوری

حساب کپی ترید

حساب اسلامی فارکس

صرافی های ارز دیجیتال

مجموعه اف ایکس ماکسی با تکیه بر تجربه چندین ساله در بازار فارکس، توانسته با ارائه آموزشهای رایگان فارکس و سیگنال های معاملاتی موفق، بهترین نتایج را برای اعضای باشگاه مشتریان خود رقم بزند. از اینرو با اف ایکس ماکسی همراه باشید، تا کسب سودهای دلاری در معاملات را تجربه نمایید.

تماس با ما

تماس با ما

info@fxmaxi.com

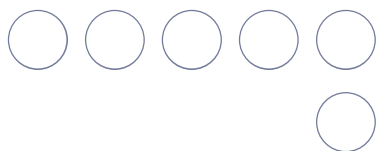


خدمات ما

خدمات ما

سیگنال فارکس

کانال تلگرام VIP



درباره ما

افشای ریسک: معامله در بازار فارکس به دلیل عوامل مختلفی مثل نوسانات بازار، رویدادهای اقتصادی و سیاسی و ... همیشه با ریسک های زیادی همراه می باشد. از اینرو هیچ گونه تضمینی برای سودآوری در بازار فارکس وجود ندارد. مجموعه اف ایکس ماکسی هیچ بروکر یا صرافی را تایید نکرده، و هر کاربر شخصا مسئول تمامی تصمیمات و نتایج خود می باشد.

تمامی فعالیت های سایت اف ایکس ماکسی، در راستا و چهارچوب قوانین جمهوری اسلامی ایران می باشد.